

LE CHIFFRE

28%

A huit mois de la présidentielle, le gouvernement a annoncé vendredi que le taux d'impôt sur les sociétés serait ramené de 33,3% à 28%, soit le taux moyen en Europe. La mesure concerne les petites et moyennes entreprises en 2017 et 2018, puis « toutes les entreprises » d'ici à 2020

Tableau de bord

LES CHIFFRES DE LA CONSOMMATION (par rapport au mois précédent)

Consommation des ménages (07/2016)	↘ -0.2%
Inflation (07/2016)	↘ -0.4%
Energie	↘ -1.3%
Alimentation	↗ +0.1%
Produits manufacturés	↘ -2.9%
Services	↗ +1%
Indice des loyers (I2) En variation annuelle	125.25 0%

En juillet 2016, les dépenses de consommation des ménages en biens ont reculé de 0,2%. Les achats d'automobiles (-1,9%) et de biens d'équipement du logement (-3,1%) ont fortement reculé. Les dépenses d'habillement ont baissé de 1,2%.

La consommation d'énergie a rebondi (+1,3%) en raison des achats de carburant liés aux vacances. La consommation de produits alimentaires a grimpé de 0,3%, malgré une baisse des achats de fruits et légumes, compensée par une hausse de la consommation de viande et de tabac.

LE MARCHÉ DU TRAVAIL

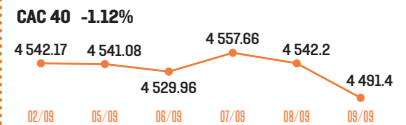
Salaires (A partir du 01/01/16)	Minimum horaire	
	brut	net
35h	1 466.62€	1 139.21€

Chômage (07/2016, sans les DOM-TOM)	
Demandeurs d'emploi (cat. A, B, C)	5 442 100
Variation sur le mois précédent	+0.1%
% de la population active (I2)	9.9%

Source : INSEE

ÉPARGNER

Livrets A/ Bleu (net)	PEL (brut)	Euro/dollar
0.75%	1%	1.1215\$ (Cours le 9/9)



EMPRUNTER

Taux fixe pour emprunt immobilier		Taux minimum des crédits à la consommation sur un an
Durée	Taux	
15 ans	1.45%	1.79%
20 ans	1.65%	
Taux minimum	0.90%	

Fournitures scolaires : l'offre française à la loupe

54%
des produits
de référencede l'Éducation nationale sont disponibles
en grande surface dans une offre :Made
in France

Le catalogue des géants français de la papeterie contient une part importante de produits Made in France. Mais le contenu des troussees et les marques de distributeurs restent très fortement dominés par les importations.

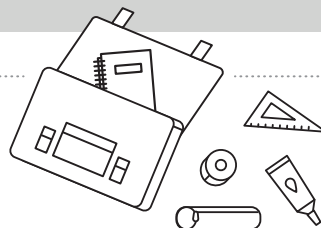
488
millions d'euros
ont été dépensés dans les hyper
et supermarchés pour les achats
de rentrée scolaire en 2015

Équerres, rapporteurs, colles, rubans adhésifs, effaceurs, troussees, pinceaux, gouache et ciseaux sont à

100% importés

Clairefontaine, Bic, Maped, Hamelin (Oxford) et Canson sont les marques qui ont l'offre la plus dense en produits

Made in France



27%
de produits proposés par
les marques distributeurs
sont Made in France

SILVER
ECONOMIE

Faire de la vieillesse un levier économique et un secteur créateur d'emplois, voilà l'idée fondamentale de la « silver économie », qui évoque la couleur argentée des cheveux du grand âge.

La silver économie se fonde sur un constat démographique : en 2060, près d'un Français sur trois aura plus de 60 ans, pour moins d'un quart aujourd'hui. Un tel vieillissement de la population encourage un projet ciblé pour les seniors, qui assurent déjà plus de 50 % de la consommation du pays.

Elle consiste à développer tous les services reliés de près ou de loin à la personne âgée. Les aides à la personne, la technologie au service de la vieillesse, la formation des auxiliaires de vie sociale, la construction d'habitats collectifs et la rénovation de matériels publics et privés pour une plus grande accessibilité sont alors tout autant de parties de ce secteur, qui devrait ainsi créer 300 000 emplois d'ici à 2020. Pour répondre à ce défi, un contrat de filière visant à structurer ce marché a été signé fin 2013. Labelliser les produits « silver » et financer la modernisation de 80 000 logements sont autant d'engagements issus de ce contrat.

S'ADAPTER

S'y ajoute la loi relative à l'adaptation de la société au vieillissement du 1^{er} janvier 2016. Elle renforce notamment l'allocation personnalisée d'autonomie à domicile, en augmentant les plafonds du nombre d'heures d'aide et en exonérant de participation financière certains de ses bénéficiaires (ceux dont les revenus sont inférieurs à 800 € par mois).

Cependant, son développement n'est pas uniforme sur tous les territoires. Et de nombreux problèmes de coordination entre les secteurs géographiques se posent, étant donné que les régions pauvres et rurales de France sont aussi celles qui ont le plus de seniors. Enfin, les débouchés peuvent être limités par les faibles revenus des retraités. Mais ce sont là sans doute des péchés de jeunesse : l'économie des seniors est dans sa période d'adolescence.