

## LE CHIFFRE

2€

C'est le prix unitaire auquel The Walt Disney Company veut racheter les actions de sa filiale Euro Disney, qui exploite le parc Disneyland Paris. A terme, elle souhaite la retirer de la cotation à la Bourse de Paris. A son introduction en 1989, le titre était coté à 11 €. En 2016, Euro Disney a enregistré une perte nette de 705 M€.

Tableau de bord

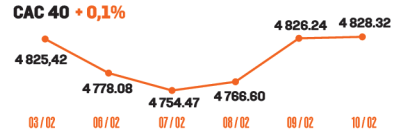
## LES CHIFFRES DE LA CONSOMMATION (par rapport au mois précédent)

Consommation des ménages (12/2016)	- 0,8 %
Inflation (12/2016)	0,3 %
Energie	0,9 %
Alimentation	0,1 %
Produits manufacturés	0 %
Services	0,4 %
Indice des loyers (T4) En variation annuelle	125,25 + 0,18 %

En décembre 2016, l'indice des prix à la consommation augmente de 0,3 % après deux mois de stabilité. Le prix des services se redressent (+ 0,4 %), essentiellement du fait du rebond saisonnier des prix des transports aériens (+17,3 %). Les prix de l'énergie et de l'alimentation augmentent au même rythme qu'en novembre. Sur un an, les prix à la consommation atteignent leur plus forte hausse depuis mai 2014 (+ 0,6 %).

## ÉPARGNER

Livrets A / Bleu (net)	PEL (brut)	Euro / Dollar
0,75 %	1 %	1,0785 \$ (cours le 03/02)



## LE MARCHÉ DU TRAVAIL

Salaires (à partir du 01/01/17)	Minimum brut	Minimum net
35 heures	1480 €	1149 €

Chômage (12/2016, sans les DOM-TOM)	Demandeurs d'emploi (cat. A, B, C)
	5 475 700
Variation sur le mois précédent	- 0,1 %
% de la population active (T3)	10 %

Source : INSEE

## EMPRUNTER

Taux fixe pour emprunt immobilier	Durée	Taux minimum des crédits à la consommation sur un an
	15 ans 20 ans	0,95 %
Taux moyen	1,45 % 1,65 %	
Taux minimum	1,09 % 1,20 %	

Source : Baromètre Empruntis.com, taux moyens hors assurance.

## L'or blanc fait recette

C'est LA période cruciale pour les professionnels de la montagne. Hôteliers, loueurs de matériel, remontées mécaniques... Ils espèrent tous l'arrivée en masse des vacanciers pour faire gonfler leur chiffre d'affaires.

## 1. UN SECTEUR QUI EN IMPOSE

1,3 MILLIARD D'EUROS\*

de recettes générées sur la saison 2015-2016, contre près de 0,8 Md€ pour 1990-1991.

Soit des recettes multipliées par **x1,5** en 15 ans.

52 MILLIONS de journées de forfait vendues en 2015-2016

La France est n°2 derrière les Etats-Unis

en fréquentation mais les deux pays se disputent régulièrement la première place.

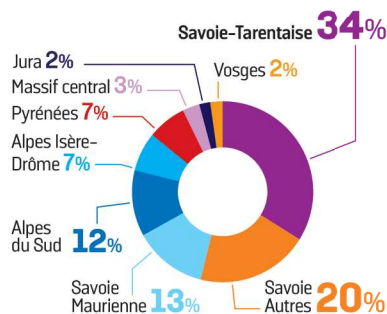
PLUS DE 120 000

EMPLOIS dépendent de l'ouverture du domaine skiable (commerces, hébergements, écoles de ski, services en station...).

## 2. PORTÉ PAR LES GRANDES STATIONS

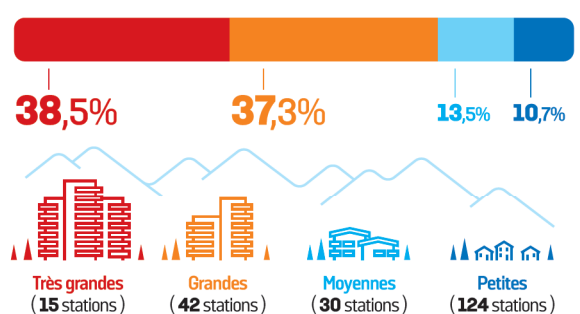
La région Savoie-Tarentaise accueille plus d'un tiers des nuitées ski.

Répartition des nuitées ski de la saison d'hiver 2015-2016 selon les régions



15 stations concentrent près de 40% de parts de marché.

Répartition de la fréquentation\* selon le type de station



## 3. UN LOISIR RÉSERVÉ À UNE MINORITÉ DE FRANÇAIS



8%  
Seuls des Français partent au ski au moins un an sur deux\*\* soit environ 5 millions de personnes.



+9% à +11%

C'est ce que prévoit cependant l'Observatoire national des stations de montagne (OSM) en terme de remplissage des stations pour les vacances d'hiver 2017, par rapport à l'année précédente.

dico de l'éco EN PARTENARIAT AVEC lafinancepourtous

## Revenu universel

Le revenu de base ou revenu universel consiste à verser à chaque citoyen une somme mensuelle fixe, sans aucune condition. Le revenu universel repose

sur cinq piliers. Il est universel, individuel, inconditionnel, cumulable et régulier. Ce sujet d'actualité figure dans plusieurs programmes d'hommes politiques de divers pays, et notamment celui de Benoît Hamon en France. Né de la crainte du tarissement de la création d'emplois, le revenu universel vise à lutter plus efficacement contre la pauvreté et à mieux accompagner les mutations sur le marché du travail. L'idée n'est pas neuve. Au cours de

l'histoire, plusieurs humanistes, intellectuels et économistes ont défendu ce concept, avec des angles souvent bien différents. Pour une école de pensée « libérale », il s'agit de libérer l'individu de la tutelle de l'Etat. Pour un courant qui relève de la pensée de Karl Marx, le revenu universel doit libérer l'individu du travail. Ceci explique pourquoi des représentants politiques de partis opposés militent pour l'instauration du revenu universel. Quand bien même l'idée d'un revenu

universel en France serait séduisante, encore faudrait-il pouvoir la financer. Selon un rapport d'information du Sénat en date du 13 octobre 2016, le coût « brut » du revenu universel serait compris entre 300 et 700 milliards € (selon que le revenu universel serait compris entre 500 et 1 000 € mensuels). Toutefois, ce coût serait moindre si le revenu universel « annulait et remplaçait » des allocations existantes. Le coût véritable dépend donc du degré de

substituabilité des prestations sociales existantes.

En tout état de cause, à l'heure où la dette de la France s'élève à 100 % de son PIB, y a-t-il vraiment de la place pour un chantier chiffré dans sa version la plus légère à 45 Mds€ ?

Actuellement, aucun pays ne l'a mis en place à l'échelle nationale. Il est en cours de test à l'échelle locale dans certains Etats (Finlande notamment) mais il n'a jamais été appliqué à grande échelle.