

LE CHIFFRE

**+10,6%**

Le nombre de créations d'entreprises en Ile-de-France a progressé de 10,6 % entre 2015 et 2016, selon une étude du cabinet d'audit et de conseil Ellipse. L'Ile-de-France reste la première région en nombre de créations d'entreprises avec 27 % du total France métropolitaine.

Tableau de bord

LES CHIFFRES DE LA CONSOMMATION (par rapport au mois précédent)

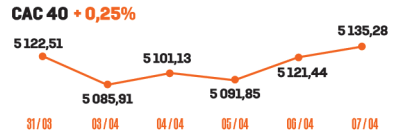
Consommation des ménages (02/2017)	-0,8 %
Inflation (02/2017)	+0,1 %
Energie	0 %
Alimentation	+0,3 %
Produits manufacturés	-0,3 %
Services	+0,3 %
Indice des loyers (T4) En variation annuelle	125,50 +0,18 %

En février 2017, l'indice des prix à la consommation se redresse un peu, à +0,1 % sur un mois. Cette légère hausse résulte d'un rebond du prix des services et d'une hausse du prix du tabac. Les soldes d'hiver

ayant perduré en février, les prix des produits manufacturés baissent encore, atténuant ainsi le rebond global. Enfin, les prix de l'énergie sont stables après cinq mois de hausse soutenue.

ÉPARGNER

Livrets A / Bleu (net)	PEL (brut)	Euro / Dollar
0,75 %	1 %	1,0617 \$ (cours le 07/04)



LE MARCHÉ DU TRAVAIL

Salaires (depuis le 01/01/17)	Minimum horaire brut	Minimum horaire net	Chômage (02/2017, sans les DOM-TOM)	Demandeurs d'emploi (cat. A, B, C)	Variation sur le mois précédent	% de la population active (T4)
35 h	1480 €	1149 €	5 515 200	+0,5 %	10 %	

Source: INSEE

EMPRUNTER

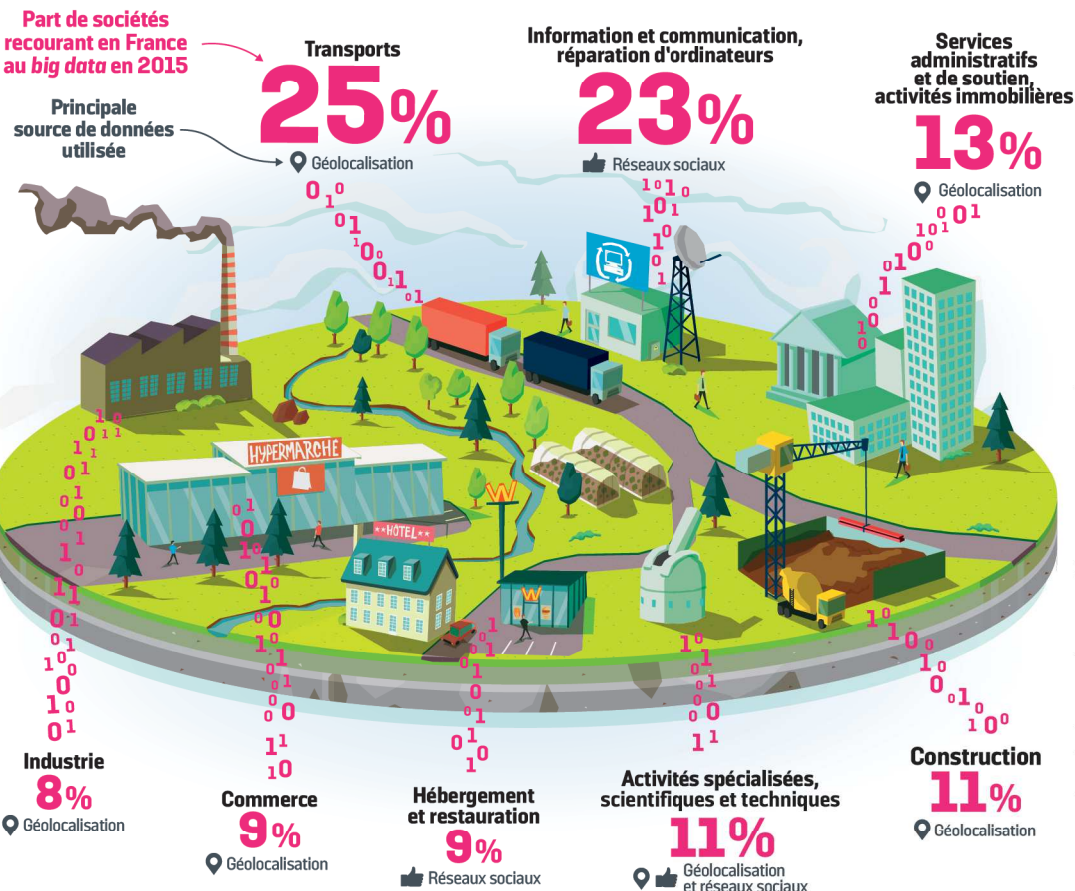
Taux fixe pour emprunt immobilier	Durée	15 ans	20 ans	Taux minimum des crédits à la consommation sur un an
		1,60 %	1,85 %	0,95 %
Taux minimum		1,05 %	1,24 %	

Source: Baromètre Emprunts.com, taux moyens hors assurance.

# Qui utilise le big data ?

En 2015, seules 11 % des sociétés de dix personnes ou plus en France ont effectué une analyse de big data. En tête, les entreprises du transport.

Le terme de *big data* (données massives) désigne des ensembles si volumineux de données qu'il est impossible de les traiter avec un outil classique de gestion. Leur exploitation suppose des ressources et des compétences spécifiques.



**53%** des sociétés déclarent méconnaître ou manquer d'intérêt pour le big data.

**24%** des sociétés de 250 personnes ou plus ont exploité des big data... **9%** ...contre seulement des sociétés de 10 à 19 personnes.

EN PARTENARIAT AVEC

dico de l'éco

La finance pour tous

## Protectionnisme

Le protectionnisme est une politique économique qui vise à protéger contre la concurrence étrangère. Il se traduit par des mesures tarifaires (taxes à l'importation, droits de douane) et non tarifaires (quotas, normes). Le protectionnisme peut également prendre des formes indirectes, par exemple, au travers de mesures de préférence nationale. Ses défenseurs estiment qu'il est nécessaire dans la phase naissante d'industries nationales. Si ces entreprises étaient confrontées à une concurrence d'autres pays plus matures, elles seraient forcément perdantes. En effet, les concurrents étrangers installés depuis plus longtemps arrivent à générer des économies d'échelle du fait de leur ancienneté. Cette manière de penser était dominante au XIX<sup>e</sup> siècle et perdue. Elle a contribué à la création d'Airbus dans les années 1970 (en réaction à l'historique Boeing).

**UNE ARME FACE AU DUMPING**  
Le protectionnisme est également vu comme une réponse à toutes les formes de concurrence déloyale - « dumping » (monétaire, fiscal, social, environnemental). En ce moment, Donald Trump accuse par exemple la Chine de dévaluer sa monnaie afin d'augmenter sa compétitivité vis-à-vis des Etats-Unis et souhaite donc imposer des barrières douanières pour éviter l'afflux massif des produits chinois. Les opposants au protectionnisme affirment au contraire qu'il correspond à un repli sur soi, dont la somme est négative au global. Ils renvoient aux économistes classiques pour qui le libre-échange est bénéfique pour tous, car il permet à chaque pays de se spécialiser dans ce pour quoi il est le meilleur. Ils soulignent les effets néfastes sur les relations internationales et rappellent que les deux guerres mondiales du XX<sup>e</sup> siècle ont été précédées de phases protectionnistes. L'économiste libéral Frédéric Bastiat disait à ce propos, déjà au XIX<sup>e</sup> siècle : « Si les marchandises ne traversent pas les frontières, les soldats le feront ».

INFORMATIONS GÉOGRAPHIQUES: © SKYLINE/ISTOCKPHOTO. SOURCE: INSEE. ENQUÊTE TIC RÉALISÉE EN 2016 AU PRÈS DE 12 700 SOCIÉTÉS DE 10 PERSONNES OU PLUS, IMPLANTÉES EN FRANCE.