

Fiche Repères Population française

Population totale

(France métropolitaine et outre-mer)

Année	Population
2017	66 990 826
2016	66 628 000
1999	60 123 000
1982	55 572 000

Source : Insee

En 35 ans, la population française a augmenté de 11 millions d'habitants. Cette croissance est supérieure à celle des trois autres pays européens les plus peuplés : + 4 millions en Allemagne ainsi qu'en Italie et + 8 millions au Royaume-Uni.

Population active

(France métropolitaine, 2016)

	Population active (en millions)
Total	29,2
dont situation emploi	26.2
dont chômage	2.9

Source : Insee

Le taux d'activité est le rapport entre le nombre d'actifs (actifs occupés et chômeurs) et l'ensemble de la population en âge de travailler. **En 2016, il s'élève à 71,4 %.** On calcule des taux d'activité par âge ou tranche d'âge, par sexe etc.

Naissances, décès, fécondité

	Chiffres 2016
Naissances vivantes	785 000
Décès	587 000
Solde naturel	+ 198 000
Solde migratoire	+ 67 000
Accroissement total de la population	+ 0,41 %
Taux de fécondité	1,93 enfant par femme

Source : Insee

Le nombre de naissances vivantes en France, relativement stable, tourne autour de 800 000 par an depuis les années 1980. L'indicateur conjoncturel de fécondité reste lui aussi stable : avec **1,93 enfant par femme** en 2016, il reste l'un des plus élevés d'Europe. Le nombre total de décès reste relativement stable car la hausse de l'espérance de vie compense l'augmentation du nombre de décès liée au vieillissement.

Espérance de vie

	Chiffres 2016
À la naissance	
Hommes	79,3 ans
Femmes	85,4 ans
A 60 ans	
Hommes	23,2 ans
Femmes	27,6 ans

Source : Insee

Les hommes rattrapent un peu leur retard...

En 10 ans (de 2006 à 2016), les hommes ont gagné 2 ans et 2 mois d'espérance de vie et les femmes 1 an et 4 mois.

Par rapport à l'année 2015, l'espérance de vie à la naissance augmente pour les 2 sexes (hommes : + 4 mois ; femmes : + 4 mois).

Structure de la population en France métropolitaine par tranche d'âge

(au 1^{er} janvier 2017)

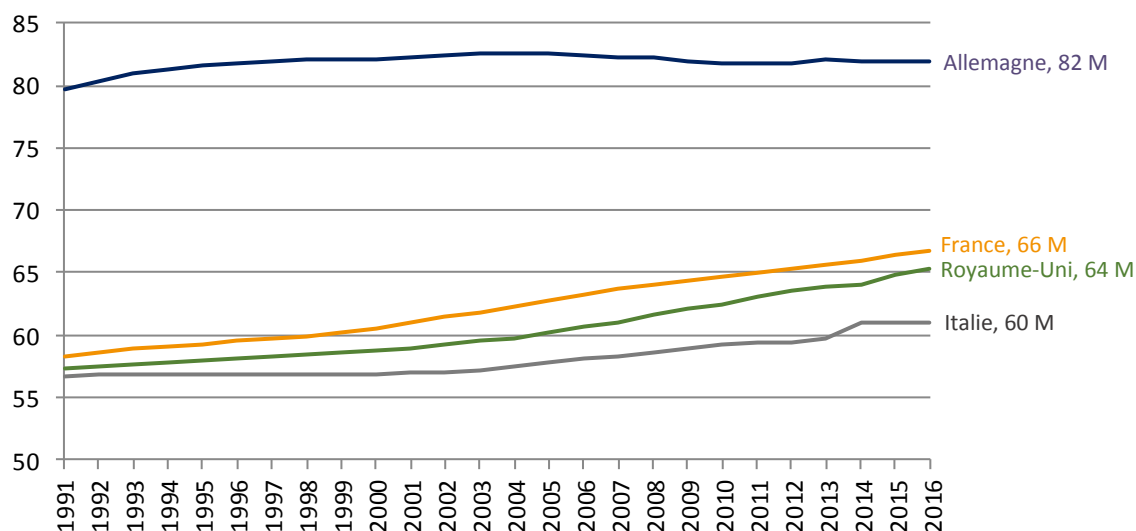
Age	% de la population
Moins de 20 ans	24,2 %
20 à 59 ans	50,3 %
60 ans à 74 ans	16,3 %
75 ans et plus	9,2 %

Source : Insee

L'allongement de l'espérance de vie et le baby boom d'après guerre expliquent le vieillissement de la population : 25,5 % de la population a 60 ans ou plus au 1er janvier 2017 contre 19 % il y a 20 ans. Selon des projections de l'Insee, la part des 60 ans ou plus dans la population devrait continuer à augmenter fortement jusqu'en 2035 pour atteindre près de 30 % de la population.

Évolution de la population des quatre pays les plus peuplés de l'Union Européenne

(en millions d'habitants)



Source : Eurostat

Si le niveau de la fécondité française peut expliquer un écart de croissance démographique avec l'Allemagne ou l'Italie, il ne peut cependant être considéré comme le seul moteur de la croissance démographique de la France. L'augmentation de l'espérance de vie et les effets directs et indirects du solde migratoire positif jouent également sur ces évolutions.

Selon les projections de l'Insee, la France métropolitaine comptera entre 65 et 75 millions d'habitants en 2050.

Aller plus loin

INSEE - Bilan démographique 2016 : <https://www.insee.fr/fr/statistiques/2554860?sommaire=1912926>

Pourquoi la population a-t-elle augmenté plus vite en France que dans les pays voisins : http://www.insee.fr/fr/ffc/docs_ffc/ref/FPORSOC11c_VE21Demo.pdf

INED - Tout savoir sur la population : http://www.ined.fr/fr/tout_savoir_population/