

# Fiche Repères Population française

## Population totale

(France métropolitaine et outre-mer)

Année	Population
2018	66 993 000
2017	66 990 000
1999	60 123 000
1982	55 572 000

Source : Insee

**En 35 ans, la population française a augmenté de 11 millions d'habitants.** Cette croissance est supérieure à celle des trois autres pays européens les plus peuplés : + 4 millions en Allemagne ainsi qu'en Italie et + 8 millions au Royaume-Uni.

## Population active

(France métropolitaine, 2017)

	Population active (en millions)
<b>Total</b>	<b>29,7</b>
dont situation emploi	26,9
dont chômage	2,8

Source : Insee

**Le taux d'activité** est le rapport entre le nombre d'actifs (actifs occupés et chômeurs) et l'ensemble de la population en âge de travailler. **En 2017, il s'élève à 71,5 %.** On calcule des taux d'activité par âge ou tranche d'âge, par sexe etc.

## Naissances, décès, fécondité

	Chiffres 2018
Naissances vivantes	758 000
Décès	614 000
Solde naturel	+ 144 000
Solde migratoire	+ 58 000
Accroissement total de la population	+ 0,3 %
Taux de fécondité	1,87 enfant par femme

Source : Insee

**Le nombre de naissances vivantes en France, en légère baisse, tourne autour de 750 000 par an depuis les années 1980.** L'indicateur conjoncturel de fécondité reste lui aussi en légère baisse : avec **1,87 enfant par femme** en 2018, il reste cependant l'un des plus élevés d'Europe.

Le nombre total de décès reste relativement stable car la hausse de l'espérance de vie compense l'augmentation du nombre de décès liée au vieillissement.

## Espérance de vie

	Chiffres 2018
<b>À la naissance</b>	
Hommes	79,4 ans
Femmes	85,3 ans
<b>A 60 ans</b>	
Hommes	23,2 ans
Femmes	27,6 ans

Source : Insee

### L'espérance de vie en légère hausse

En 10 ans (de 2008 à 2018), les hommes ont gagné 8 mois d'espérance de vie et les femmes 1 an.

Par rapport à l'année 2017, l'espérance de vie à la naissance a augmenté pour les femmes (+ 1 mois) et stagné pour les hommes.

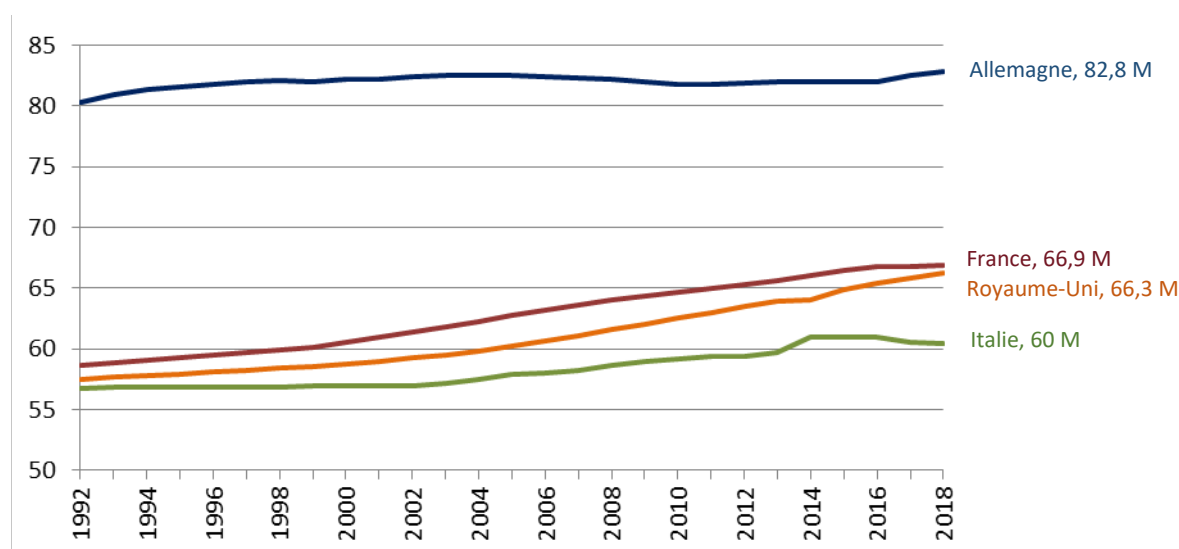
## Structure de la population en France métropolitaine par tranche d'âge (2018)

Age	% de la population
Moins de 20 ans	24,3 %
20 à 64 ans	56,0 %
64 ans à 74 ans	10,5 %
75 ans et plus	9,2 %

L'allongement de l'espérance de vie et le baby boom d'après guerre expliquent le vieillissement de la population : 9,2 % de la population a 64 ans ou plus en 2018 contre 6,8 % il y a 20 ans. Selon des projections de l'Insee, la part des 75 ans ou plus dans la population devrait doubler d'ici 2070.

Source : Insee

## Évolution de la population des quatre pays les plus peuplés de l'Union Européenne (en millions d'habitants)



Source : Eurostat

Si le niveau de la fécondité française peut expliquer un écart de croissance démographique avec l'Allemagne ou l'Italie, il ne peut cependant être considéré comme le seul moteur de la croissance démographique de la France. L'augmentation de l'espérance de vie et les effets directs et indirects du solde migratoire positif jouent également sur ces évolutions.

Selon les projections de l'Insee, la France métropolitaine comptera entre 76,5 millions d'habitants en 2070.

### Aller plus loin

INSEE - Bilan démographique 2018 : <https://www.insee.fr/fr/statistiques/3692693>

Pourquoi la population a-t-elle augmenté plus vite en France que dans les pays voisins : [http://www.insee.fr/fr/ffc/docs\\_ffc/ref/FPORSOC11c\\_VE21Demo.pdf](http://www.insee.fr/fr/ffc/docs_ffc/ref/FPORSOC11c_VE21Demo.pdf)

INED - Tout savoir sur la population : [http://www.ined.fr/fr/tout\\_savoir\\_population/](http://www.ined.fr/fr/tout_savoir_population/)