

# Fiche Repères Population française

## Population totale

(France métropolitaine et outre-mer)

Année	Population
2022	67 813 396
1999	60 123 000
1982	55 572 000

Source : Insee

En 40 ans, la population française a augmenté de près de 12,2 millions d'habitants. Cette croissance est supérieure à celle des trois autres pays européens les plus peuplés : + 2,5 millions en Italie, + 4,8 millions en Allemagne et + 11 millions au Royaume-Uni.

## Population active

(France métropolitaine et outre-mer, 2021)

	Population active (en millions)
Total	30,1
dont situation emploi	27,9
dont chômage	2,2

Source : Insee

Le **taux d'activité** est le rapport entre le nombre d'actifs (actifs occupés et chômeurs) et l'ensemble de la population en âge de travailler. **En 2021, il s'élève à 73 %**. Il s'agit du plus haut niveau atteint depuis 1975, année à partir de laquelle l'INSEE l'a mesuré en appliquant la définition du Bureau International du Travail (BIT). On calcule des taux d'activité par âge ou tranche d'âge, par sexe etc.

## Naissances, décès, fécondité

	Chiffres 2021
Naissances vivantes	738 000
Décès	657 000
Solde naturel	+ 81 000
Solde migratoire	+ 140 000
Accroissement total de la population	+ 0,3 %
Taux de fécondité	1,83 enfant par femme

Source : Insee

Le nombre de naissances vivantes en France, en légère baisse, tourne autour de 750 000 par an depuis les années 1980. Il a légèrement reculé en 2020 et 2021. L'indicateur conjoncturel de fécondité reste lui aussi en légère baisse : avec **1,83 enfant par femme** en 2021, il reste cependant l'un des plus élevés d'Europe. Le nombre total de décès reste relativement stable car la hausse de l'espérance de vie compense l'augmentation du nombre de décès liée au vieillissement. En 2020 et 2021, on note toutefois une progression du nombre de décès par rapport à la décennie précédente.

## Espérance de vie

	Chiffres 2021
À la naissance	
Hommes	79,3 ans
Femmes	85,4 ans
A 60 ans	
Hommes	23,0 ans
Femmes	27,5 ans

Source : Insee

### L'espérance de vie en légère hausse

Au cours de l'année 2021, l'espérance de vie a légèrement augmenté, tant pour les femmes (+ 0,4 année) que pour les hommes (+ 0,2 année). Elle reste, toutefois, inférieure à son niveau de 2019, en raison de la pandémie de Covid-19. et pour les hommes (+ 0,2 an).

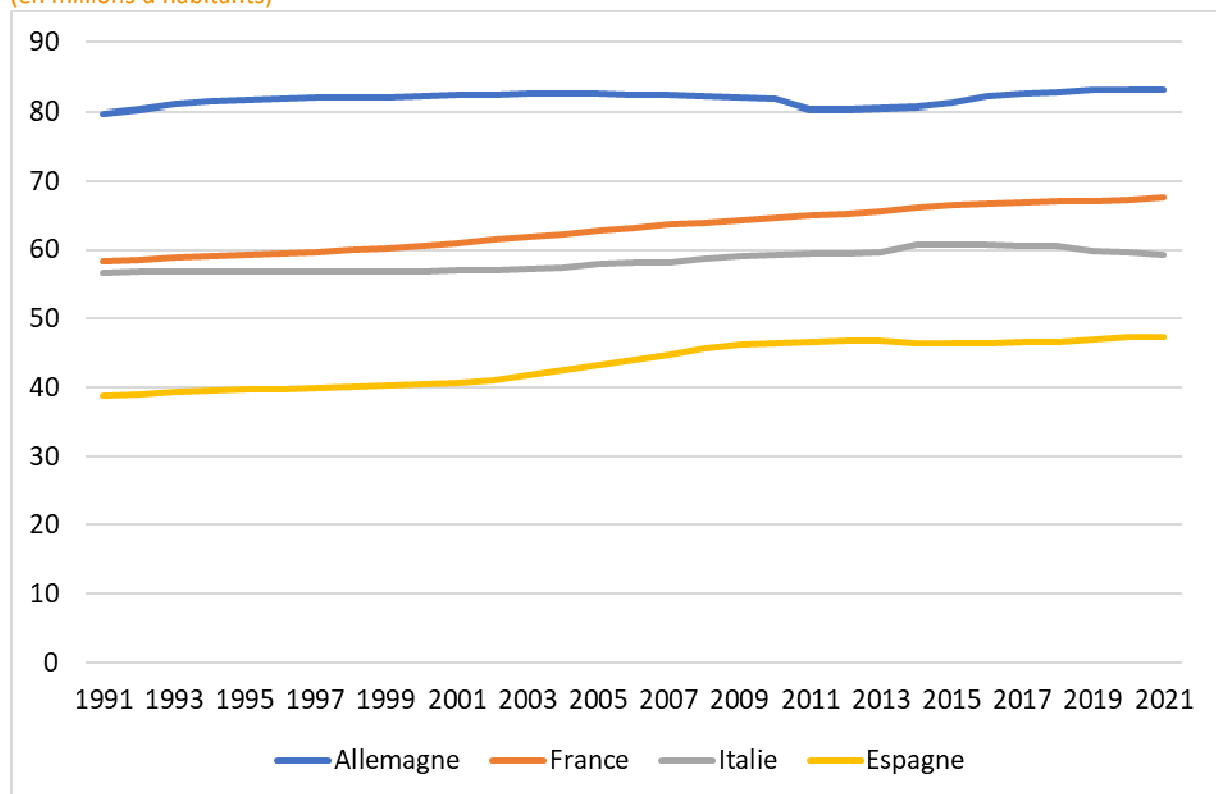
## Structure de la population en France par tranche d'âge (2022)

Age	% de la population
Moins de 20 ans	23,7 %
de 20 à 64 ans	55,3 %
de 65 ans à 74 ans	11,2 %
75 ans et plus	9,8 %

Source : Insee

L'allongement de l'espérance de vie et le baby boom d'après guerre expliquent le vieillissement de la population : 9,8 % de la population a 75 ans ou plus en 2021 contre 7,1 % en 2000. Selon des projections de l'INSEE, la part des 65 ans ou plus dans la population devrait ainsi atteindre 28,7 % d'ici 2070.

## Évolution de la population des quatre pays les plus peuplés de l'Union Européenne (en millions d'habitants)



Source : Eurostat

Si le niveau de la fécondité française peut expliquer un écart de croissance démographique avec l'Allemagne ou l'Italie, il ne peut cependant être considéré comme le seul moteur de la croissance démographique de la France. L'augmentation de l'espérance de vie et les effets directs et indirects du solde migratoire positif jouent également sur ces évolutions.

Selon les projections de l'INSEE, la France comptera 68,1 millions d'habitants en 2070.

## Aller plus loin

La finance pour tous : Les évolutions démographiques futures de la France et leurs enjeux économiques, 7 décembre 2021, <https://www.lafinancepourtous.com/2021/12/07/les-evolutions-demographiques-futures-de-la-france-et-leurs-enjeux-economiques/>

INSEE - Bilan démographique 2021 : <https://www.insee.fr/fr/statistiques/6024136>